

FOMENT DE LA REUTILITZACIÓ DE ROBA

Fraccions a les quals incideix l'actuació

L'actuació té incidència en *altres fraccions: tèxtil*.

Categoria i tipus d'actuació

L'actuació té incidència sobre la *prevenció*.



Justificació

Els residus tèxtils són una fracció dels residus municipals gens menyspreable. En aquest sentit, en el marc de l'economia circular, molts ens locals i supramunicipals ja han impulsat accions per tal que aquests residus esdevinguin un recurs. L'any 2016 a Catalunya es van recollir 7.583 tones de residus tèxtils.

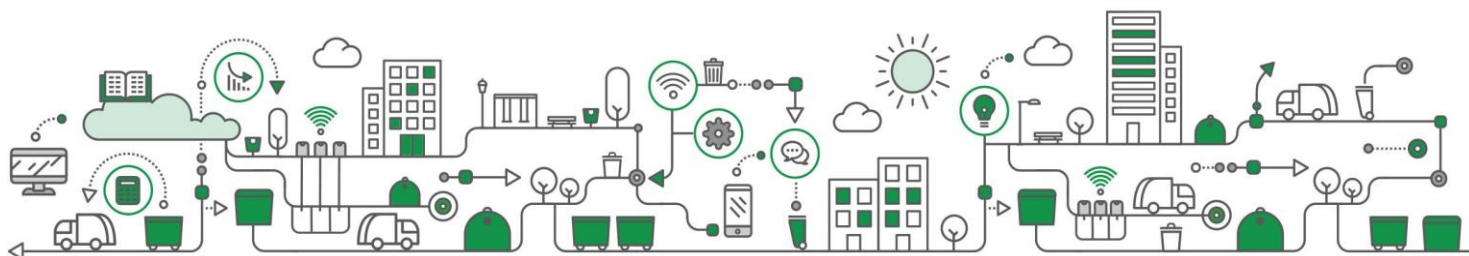
En aquest context, es recomana als ens locals i/o supramunicipals l'adopció de mesures per promoure la reutilització de la roba. Entre aquestes, es pot impulsar la recollida selectiva a través de contenidors, l'obertura de botigues de segona mà per fomentar l'intercanvi de productes tèxtils usats i/o l'organització de fires i mercats d'intercanvi.

Descripció

En els propers anys, es preveu que el flux de residus tèxtils augmentarà com a conseqüència de l'increment de la generació, associada principalment a la reducció del cycle de vida dels productes. Les noves tendències de moda impulsen a la societat a renovar cada temporada les seves peces de vestir, la qual cosa implica un elevat consum de recursos naturals.

En aquest context, es recomana als ens locals i/o supramunicipals l'adopció de mesures per fomentar la reutilització d'aquests residus. Existeixen diferents possibilitats:

- Impulsar la recollida selectiva a través de contenidors: Tradicionalment, aquesta ha estat l'opció que han escollit els ens locals i/o supramunicipals per recollir els residus



tèxtils. En aquest sentit, a Catalunya existeixen múltiples projectes que, a més, inclouen una vessant social, com per exemple *Roba Amiga* (cooperativa que es va posar en marxa a partir de la iniciativa de l'Obra Social la Caixa Catalunya, AIRES i Càrites, essent un projecte de reinserció social), *Humana* (organització que treballa en projectes de cooperació a l'Àfrica i el Quart Món, on part del finançament prové de la revenda de roba de segona mà), entre altres.



Figura 1. Contenidors de Roba Amiga i Humana.

- Obertura de botigues de segona mà: Habilitar espais tipus botiga per a l'exposició i intercanvi d'aquelles peces de roba que es troben en bon estat de conservació i que es poden reutilitzar.



Figura 2. Botigues d'intercanvi de roba.

- Organització de fires i mercats d'intercanvi d'aquelles peces de roba que es troben en un bon estat de conservació i que es poden reutilitzar.



Adicionalment, es recomana impulsar una campanya de comunicació per tal de donar a conèixer les iniciatives impulsades.

Zona d'implementació recomanada

L'actuació es pot desenvolupar en qualsevol tipus de municipi.

Mitjans necessaris

Els mitjans necessaris per desenvolupar aquesta actuació són variables en funció de l'opció que s'esculli:

- En el cas de la recollida selectiva a través de contenidors seran necessaris els contenidors per a la recollida de roba, els quals es poden aconseguir firmant un conveni amb alguna de les organitzacions i/o entitats del tercer sector que treballen en aquest àmbit.
- Habitar un espai d'intercanvi de roba (botiga i/o mercat) i disposar de personal per atendre als clients.
- Els mitjans necessaris per al desenvolupament de la campanya de promoció de la reutilització de roba són variables en funció de com es defineixi, però s'ha de preveure l'edició de fulletons, tríptics, cartells, OPIS, etc.

Beneficis i resultats potencials

Es calcula que cada persona compra anualment uns 16 kg de roba. En aquest sentit, la reutilització i el reciclatge de la roba afavoreixen l'estalvi de recursos naturals i energètics. Es calcula que per produir un quilogram de cotó es necessiten 6.000 litres d'aigua, s'emeten 3,6 kg de CO₂ i l'ús de 0,6 kg de fertilitzats i 0,3 kg de pesticides.

Amenaces

No es contemplen amenaces.



