

TRANSFORMACIÓ DE LA DEIXALLERIA EN UN CENTRE DE REUTILITZACIÓ

Fraccions a les quals incideix l'actuació

L'actuació té incidència en *altres fraccions*.

Categoria a la qual incideix l'actuació

L'actuació té incidència sobre la *preparació per a la reutilització*.



Tipus d'actuació

L'actuació és de *prevenció*.

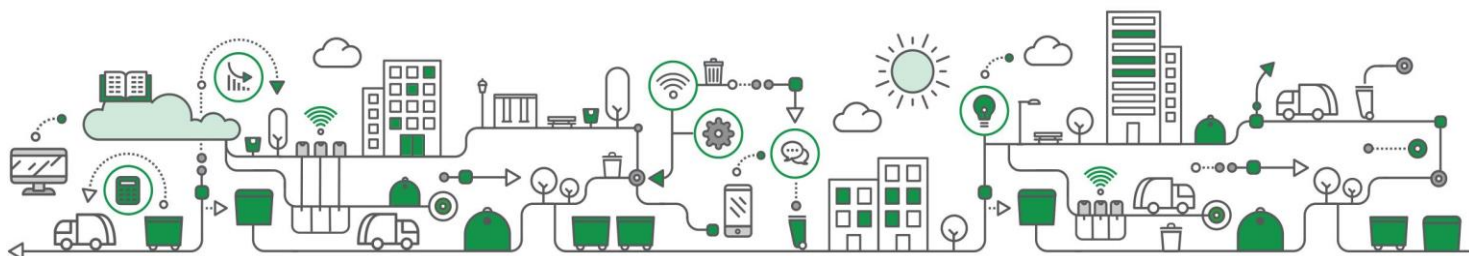


Justificació

La Llei 3/2015, d'11 de març, sobre mesures fiscals, financeres i administratives defineix la deixalleria com un centre de recepció i emmagatzematge selectiu de productes per a la reutilització i de residus municipals per als seus tractaments posteriors: preparació per a la reutilització, valorització i disposició final.

En aquest sentit, el Programa general de prevenció i gestió de residus i recursos de Catalunya 2013-2020 (PRECAT20) estableix deu objectius estratègics que han de vehicular la futura gestió dels residus a Catalunya. Dins d'aquests objectius, hi ha el de reduir la generació de residus, impulsant la prevenció i particularment la reutilització, i el de fomentar la preparació per a la reutilització de residus.

Una de les estratègies per les quals aposta l'Agència de Residus de Catalunya és potenciar al màxim la reutilització i la preparació per a la reutilització dins de la xarxa de deixalleries o altres establiments públics, ja que són instal·lacions socialment molt utilitzades i amb un important potencial de reutilització dels objectes que hi arriben.



Descripció

El marc legal vigent en matèria de residus considera com a objectiu prioritari la prevenció, seguida de la preparació per a la reutilització. En aquest context, es recomana als ens locals la transformació de les deixalleries en un centre de reutilització, en consonància amb els resultats mostrats per diferents estudis recents que mostren l'elevat potencial de reutilització dels objectes que arriben a les deixalleries.

Les deixalleries poden jugar un paper clau en la prevenció i la reutilització de residus municipals, reduint la gestió de quantitats considerables de materials que d'altra forma precisarien de tractament finalista. D'altra banda, amb la pràctica de la reutilització es reforça el missatge que les deixalleries, a part de la funció que fins ara han estat desenvolupant, poden incorporar un objectiu principal en relació a la recuperació de materials.



Figura 1. Deixalleria de la Universitat Autònoma de Barcelona. Font: Guia per al desenvolupament d'activitats de reutilització i preparació per a la reutilització a les deixalleries i altres establiments públics de Catalunya.

Ara bé, per poder practicar la reutilització en una deixalleria cal tenir en compte una sèrie de condicions generals:

- Hi ha moltes deixalleries el Reglament de les quals només permet la retirada de materials a gestors de residus i no a la ciutadania. En aquest context, cal revisar i adaptar el Reglament de la deixalleria per tal de possibilitar la retirada d'objectes de la instal·lació. Addicionalment, cal especificar quins són els objectes que es poden treure.

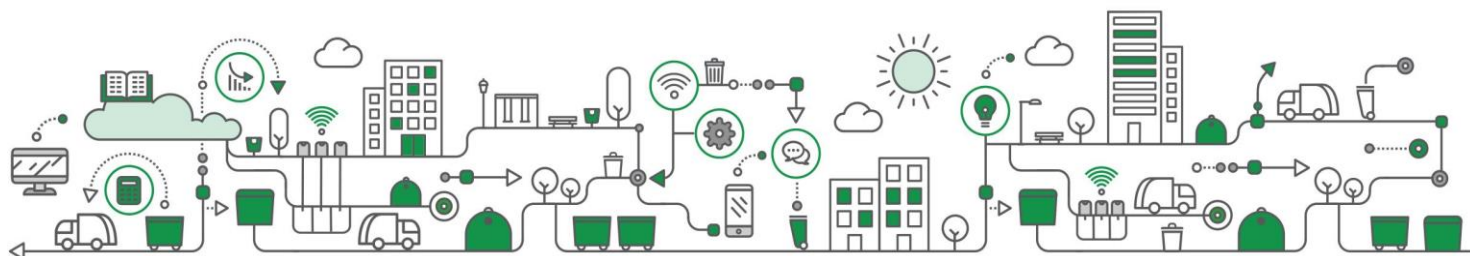


- Per als Residus d'Aparells Elèctrics i Electrònics (RAEE), si s'ha signat el conveni marc amb els sistemes integrats de gestió, s'ha de tenir en compte l'annex V: caldrà fer una memòria explicativa sobre les accions que es duran a terme, la qual haurà de ser aprovada per una comissió de seguiment; només es podran reutilitzar RAEEs sencers; caldrà portar un registre i informar als sistemes integrats de gestió; caldrà fomentar l'acció social; i, s'ha d'informar al receptor del RAEE reutilitzat sobre com ha de gestionar correctament aquest aparell al finalitzar la seva vida útil.
- Demanar a la persona que lliura els materials si permet o autoritza la seva reutilització. En el cas dels RAEEs caldrà confirmar que no hi ha dades personals enregistrades.
- Disposar d'un espai cobert per emmagatzemar els materials que poden ser objecte de reutilització (aproximadament 20 m²). Es recomana que l'espai sigui cobert per protegir els objectes de les inclemències meteorològiques.



Figura 2. Deixalleria de Sant Cugat del Vallès (esquerra) i deixalleria de Viladecans (dreta). Font: Guia per al desenvolupament d'activitats de reutilització i preparació per a la reutilització a les deixalleries i altres establiments públics de Catalunya.

- En el cas que es realitzin tasques de preparació per a la reutilització caldrà disposar d'una mica més d'espai i dels elements necessaris per dur a terme aquestes tasques (tals com, banc de treball, eines, etc.).
Addicionalment, es poden realitzar tallers i classes d'assessorament sobre com reparar els objectes.
- Identificar el magatzem o cobert destinat a la reutilització. A més, convé que aquest espai estigui tancat amb clau i que disposi d'altres elements de seguretat per evitar robatoris, com ara alarmes i càmeres de seguretat.
- Fer signar un document a la persona que retiri materials on es compromet a retornar l'objecte a la deixalleria un cop finalitzi la seva vida útil. Addicionalment, si a la



deixalleria es fa preparació per la reutilització es recomana que al document s'especifiqui que aquests objectes no disposen de garantia.

- En els casos de donacions o cessions d'objectes sense transacció econòmica, establir un límit de retirada de 2 o 3 objectes per dificultar-ne la seva revenda.
- Si la retirada de materials es fa un dia en concret, es recomana fer una llista per ordre d'arribada i així evitar possibles conflictes.
- Quantificar i registrar les unitats, els quilos i el tipus de producte reutilitzat per poder establir indicadors i fer un seguiment del servei. Sovint, la quantitat d'objectes reutilitzats pot ser elevada encara que en termes de pes pot ser baixa.
- Es recomana tenir l'espai el més ordenat possible. Un espai de reutilització desendreçat dona una impressió negativa als usuaris suggerint-los que aquell material no té valor.
- Realitzar una campanya de comunicació per donar a conèixer la iniciativa.

Un dels aspectes que s'haurà de valorar a l'hora de definir el servei és si aquest és gratuït o de pagament. Normalment s'estableix com a gratuït si no es fa cap reparació, mentre que es pot posar un preu, encara que sigui simbòlic, quan es realitzen tasques de preparació per a la reutilització, fet que pot ajudar a revaloritzar el mateix.

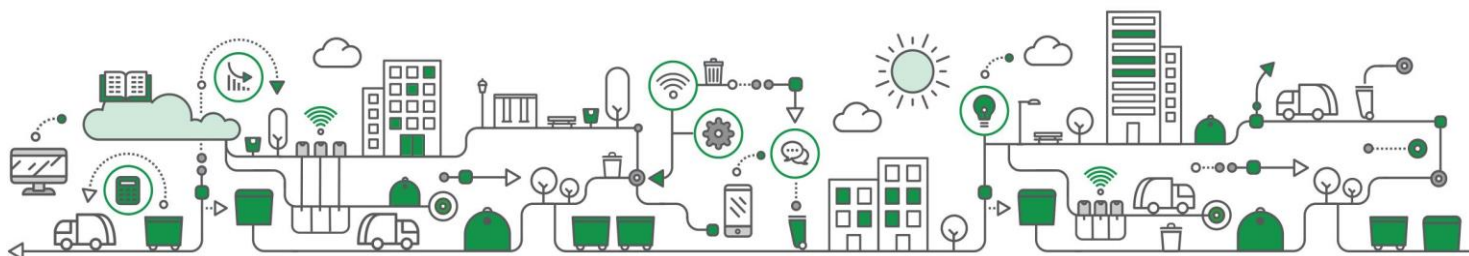
Zona d'implementació recomanada

L'actuació es pot desenvolupar en qualsevol tipus de municipi que tingui deixalleria.

Mitjans necessaris

Els mitjans necessaris per a la implementació d'aquesta actuació són:

- Habilitar un espai amb eines per a realitzar la reparació dels objectes i desenvolupar els tallers i classes d'assessorament. En aquest sentit, s'haurà de contractar els tècnics encarregats d'assessorar i guiar als usuaris durant la reparació dels seus objectes.
- Editar materials impresos: fulletons, tríptics, cartells, OPIS, etc., per donar a conèixer les activitats realitzades.



Beneficis i resultats potencials

La reutilització i la preparació per a la reutilització suposen, en la majoria dels casos, reduccions en el consum de matèries primeres i energia i, per tant, estalvis rellevants de les emissions associades. Alguns exemples d'emissions evitades gràcies a la reutilització i la preparació per a la reutilització per objecte són:

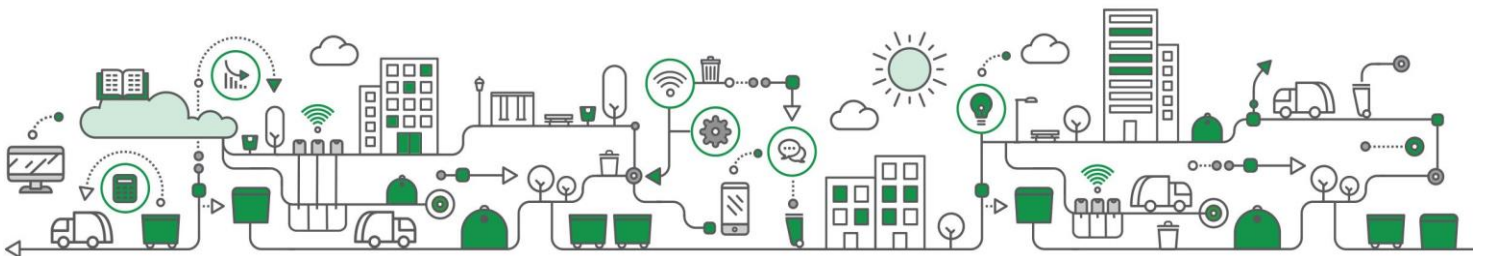
- Pantalons texans: 5,41 kg de CO₂ eq./unitat.
- Sofà: 90,14 kg de CO₂ eq./unitat.
- Frigorífic: 266,98 kg de CO₂ eq./unitat.
- Llibre: 0,16 kg de CO₂ eq./unitat.
- Juguina: 11,73 kg de CO₂ eq./unitat.
- Tauleta de dormitori: 4,63 kg de CO₂ eq./unitat.
- Televisor: 66,00 kg de CO₂ eq./unitat.

Amenaces

Les reclamacions o garanties per a productes defectuosos poden suposar un problema per l'ens local i/o supramunicipal que impulsi la iniciativa.

Costos

Els costos associats a la implementació d'aquesta actuació són el cost del lloguer de l'espai a habilitar amb eines per a la reparació dels objectes, el cost associat al sou dels tècnics encarregats d'assessorar i guiar als usuaris durant la reparació d'objectes i el cost associat als materials que s'editin per promocionar les activitats realitzades.



Fonts de finançament

Aquesta actuació s'hauria de finançar a través de fonts propis de l'Ajuntament. No obstant això, l'Agència de Residus de Catalunya subvenciona actuacions d'aquest tipus a través de les seves línies d'ajuts.

Indicador de seguiment

- Nombre anual d'usuaris assessorats pels tècnics (unitats: nombre de persones).
- Nombre d'assistents als tallers de reparació d'objectes (unitats: nombre de persones).
- Quantitat de residus evitats gràcies a les accions desenvolupades (unitats: tones/any).
- Percentatge d'èxit de les reparacions realitzades (unitats: %).

Municipis on s'ha implementat l'actuació

Aquesta actuació s'ha implementat en municipis com Viladecans (65.993 habitants; Baix Llobregat), Castellbisbal (12.297 habitants; Vallès Occidental), entre d'altres. També s'ha desenvolupat un projecte d'aquestes característiques a la deixalleria de la Universitat Autònoma de Barcelona.

Bibliografia d'interès

- Guia per al desenvolupament d'activitats de reutilització i preparació per a la reutilització a les deixalleries i altres establiments públics de Catalunya. Agència de Residus de Catalunya.
- Les deixalleries com a centres de reutilització. Diputació de Barcelona.

